



Hvornår er der sammenhæng mellem kognitive problemer og bevægehandicap ?

- **Søges belyst med sklerose
som eksempel**

Hvad er sklerose?

Sclerose

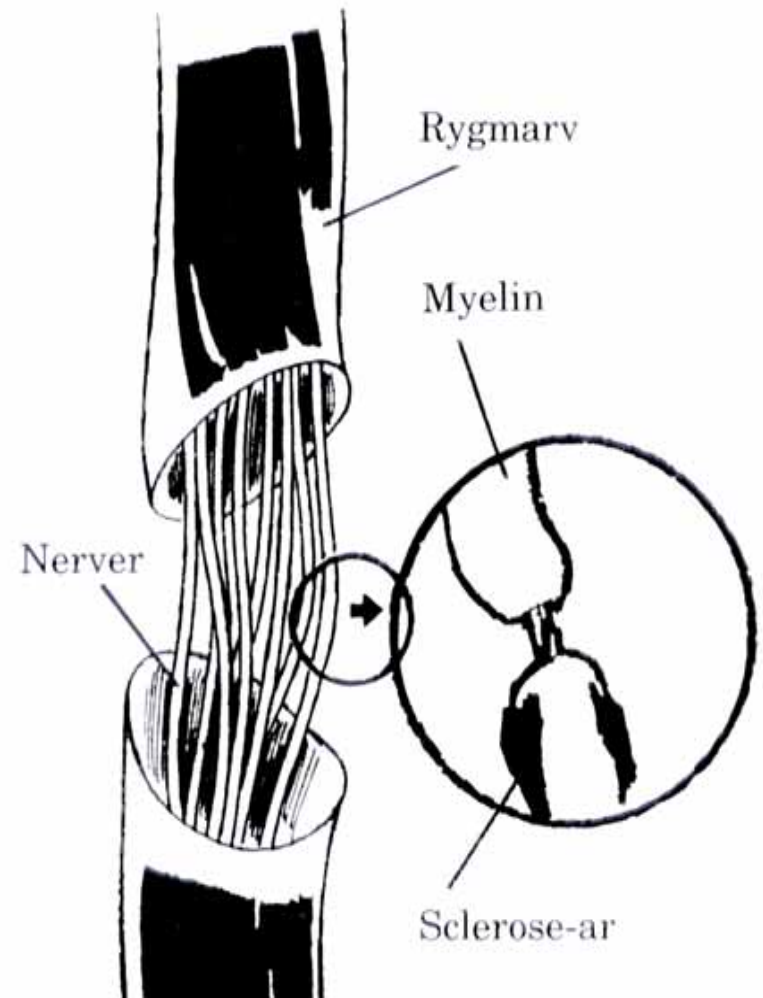
foreningen

Helt korrekt hedder det multiple sklerose.

- **Multiple betyder mange og spredt**

- **Sklerose betyder ar**

Når sygdommen slår til, angribes centralnervesystemet. Det isolerende fedtlag (myelinet) nedbrydes og erstattes af de pletvise ar dannelser, der har givet sygdommen sit navn



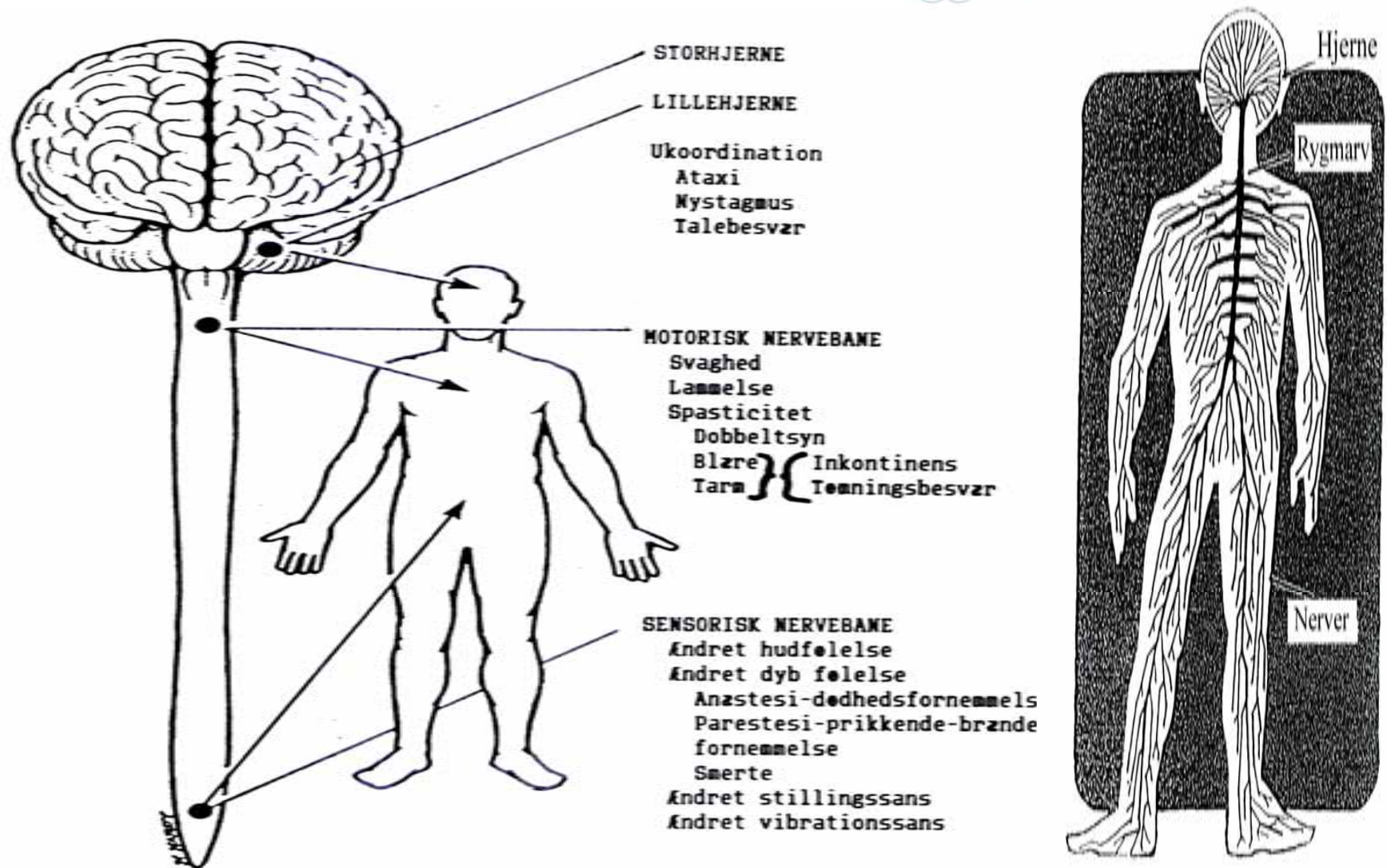
Hvad er sklerose ?

- Sklerose er en kronisk, uhelbredelig og fremadskridende sygdom, der angriber centralnervesystemet, som er hjernen og rygmarven
- Sygdommen kan derfor ændre mange funktioner, der styres af hjernen og rygmarven
- Sklerose viser sig ved forskellige tilkomst symptomer (f.eks. smerte) og bortfalds symptomer (f.eks. tab af energi)
- Hvilke, hvornår og hvor alvorlige varierer fra person til person og fra dag til dag

Hvor rammer sklerose ?



Sclerose



Mulige funktionsnedsættelse på grund af sklerosen

- **Synlige:**
- Usikker balance
- Lammelser af arme og ben
- Muskelkramper (spasmer)
- Dropfod
- Talebesvær
- **Usynlige:**
- Nedsat syn
- Invaliderende træthed
- Inkontinens
- Smerter
- Føleforstyrrelser
- Temperaturpåvirkning
- Kognitive problemer



Er du afhængig af bevægehjælpemidler

- Nej : **41%**
- Ja : **59%**
- **Heraf**
- Kørestol inde : **20%**
- Kørestol ude: **30%**
- El-crosser: **18%**

Kognition



- **En samlebetegnelse for funktioner som**
 - sprog
 - tænkning
 - handling
 - hukommelse
 - opmærksomhed
 - bearbejdelse af synsindtryk m.v.

Mulige kognitive forandringer v. sklerose

1. Indlæring og hukommelse vanskeligere

- Forringet evne til at huske og genkalde nye informationer
- Vanskeligheder ved indlæring af nyt stof
- Læsning vanskeligere
- Vanskeligheder med at huske daglige gøremål

OBS:

- Træthed og udtrætning forværrer de ovennævnte vanskeligheder

Mulige kognitive forandringer v. sklerose



2. Koncentrations – og opmærksomhedsbesvær

- Lettere at distrahere (fokuseret opmærksomhed)
- Taber hurtigere ”tråden” i en samtale (vedvarende opmærksomhed)
- Sværere at følge med i en samtale med flere (delt opmærksomhed)
- Sværere at gøre flere ting på en gang (multi-taske)
- Sværere at samle sig om daglige gøremål

OBS:

Træthed og udtrætning forværrer de ovennævnte vanskeligheder

Mulige kognitive forandringer v. sklerose



3. Overblik, Planlægning og Problemløsning

- Evnen til at skabe overblik forringet
- Svært at finde vej og orientere sig
- Undertiden svært ved at orientere sig i tid
- Daglige gøremål som madlavning og tøjvask kan være processer som virker uoverskuelige
- Nedsat initiativtagen og igangsætning

OBS:

Træthed og udtrætning forværrer de ovennævnte vanskeligheder

Mulige kognitive forandringer v. sklerose



4. Nedsat mentalt tempo

- Evnen til at tænke, opfatte og reagere kan være nedsat
- Kan være mere omstændelig end tidligere

OBS:

Træthed og udtrætning forværrer de ovennævnte vanskeligheder

Mulige kognitive forandringer v. sklerose



5. Ændring i personlig adfærd

- Besvær med at styre gråd, latter , når noget taler til ens følelser
- ”Kortere lunte” – mere opfarende
- Sværere ved at opfatte ”sjove”, hurtige bemærkninger og ironi

OBS:

Træthed og udtrætning forværrer de ovennævnte vanskeligheder

Hvornår er der en sammenhæng mellem bevægehandicap og kognitive vanskeligheder ?

- Når lidelsen udgår fra eller rammer centralnervesystemet (rygmarv og hjernen) kan der både være tale om fysiske og/ eller kognitive symptomer, som kan nedsætte arbejdsevnen.
- I hvor stor en grad eller hvilke præcise symptomer den enkelte har er helt individuelt og kræver derfor en omhyggelig individuel kortlægning, beskrivelse og vurdering i forhold til arbejdsevnen.
- Efterfølgende skal der udformes en konkret strategi og plan for hvordan der om muligt kan kompenseres for de konkrete vanskeligheder i forhold til fremadrettet arbejdsfastholdelse:
 - **evt. arbejdsprøvning**
 - **jobfunktioner**
 - **skånehensyn**
 - **ressourcer og tid**



Scleroseforeningens medlemsundersøgelse 2008

Oplever du kognitive problemer, som gør din hverdag besværlig ?:

- Ja, i høj grad: **23%**
- Nogle gange: **22%**
- Få gange: **16%**
- Ingen: **39%**

Sådan ser virkeligheden ud for danskere med sklerose:



	2002	2008
Pension	76%	62%
Arbejde	25%	33,5%
Fuld tid	42%	24%
<u>Ændr. i arbejde</u>	36%	67% heraf:
<i>Mindre arb.tid:</i>	45%	73%
<i>Arb. i fleksjob</i>	21%	50%
<u>Trivsel arbejde</u>		
<i>Høj trivsel</i>	88%	91%

Forslag til konkrete tiltag i sagsbehandlingen

- Beskrivelse af symptomer – også de usynlige
- Varighed/styrke i løbet af dagen
 - f.eks. af træthed og udtrætning (skala 0 – 10)
- Hensyn til svingende ressourcer over tid
- Detaljeret beskrivelse af nuværende arbejde og de konkrete vanskeligheder med at klare det
- Nuværende skånehensyn – evt. arbejdsgivers beskrivelse
- Detaljeret beskrivelse af fremtidige behov for skånehensyn: f.eks. max. antal opgaver, tid, tempo, fleksibilitet.
- Vurdering af øget fraværsrisiko, v. attack
- Vurdering af handicapkompensation i arbejdet



Huskeliste ved fastholdelse på arb.markedet:

- Individuel tilgang
- ”Sku ikke (kun) hunden på hårene”
- Grundig samtale om symptombillede og vanskeligheder, der kan påvirke arbejdsevnen
- Tilbudt medicinsk behandling kan ikke få symptomerne til at gå væk – kun forsøge at mindske forværring
- Psykologsamtaler kan ikke kurere de kognitive vanskeligheder, men kan hjælpe med at mestre dem
- Symptomer og vanskeligheder ”bæres” med til evt. andre jobområder
- Afprøvning i ny virksomhed og helt nye jobfunktioner vil ofte gøre arbejdsevnen dårligere end nødvendigt



Anvendte individuelle rådgivningsemner i konkrete forløb

- § 56 i SDP
- Kompensationsordning på arbejdsplads
- Aftale efter socialt kapitel i OK
- Ændrede arbejdsfunktioner
- Omskoling/Revalidering/Efteruddannelse
- Fleksjob – lønmodtager / selvstændig
- Førtidspension



- 50 % siger at MS påvirker familien negativt, af dem siger
 - 14% i meget høj grad
 - 24% i høj grad
 - 42% i nogen grad
 - 20 % i mindre grad

På hvilke områder påvirker det familiens aktiviteter negativt



- Daglige praktiske merbelastninger • 63%
- Samvær/akt. som familie • 72%
- Med i børns aktiviteter • 37%
- At have det sjovt, som familie • 35%
- Egen aktiviteter • 80%
- Samlevers aktiviteter • 34%
- Parforholdet • 41%
- Andet • 4%

Samlede livssituation - opmærksomhedspunkter:

- **Sygedagpenge/afklaringsforløb**
- **og**
- Transport til og fra arbejde?
- Hjælpemidler/ indretning af arbejdsplads?
- Afhængig af personlig hjælp om morgenen?
- Praktiske familieopgaver før og efter arbejde?
- Hjælpemidler og/eller boligændringer i hjemmet?



Rådgivningsmuligheder hos os

- www.scleroseforeningen.dk
- Internet rådgivningspanel "Spørg os"
- Alle kan læse de offentliggjorte svar !
- Personlig rådgivning af socialrådgiver i nærområdet
- Videndeling og sparring med professionelle sagsbehandlere